

Biuro Rady Miejskiej
WPLYNEŁO
Data 24.03.2026
Podpis

UCHWAŁA NR
RADY MIEJSKIEJ W IŁAWIE
z dnia 2026 r.

w sprawie ustalenia Strefy Płatnego Parkowania, wprowadzenia opłat za parkowanie pojazdów samochodowych w Strefie Płatnego Parkowania, wysokości stawek za parkowanie, wysokości opłat dodatkowych i sposobu ich pobierania.

Na podstawie art. 18 ust. 2 pkt 15 i art. 40 ust. 1 ustawy z dnia 8 marca 1990 r. o samorządzie gminnym (Dz. U. z 2025 r. poz. 1153 z późn. zm.) oraz art. 13 ust. 1 pkt 1 lit. a, art. 13b ust. 3 i 4 i art. 13f ust. 1 i 2 ustawy z dnia 21 marca 1985 r. o drogach publicznych (Dz. U. z 2025 r. poz. 889) Rada Miejska w Iławie uchwala, co następuje:

§ 1.

Ustala się Strefę Płatnego Parkowania na terenie miasta Iławy, obejmującą parkingi określone w Załączniku Nr 1 do niniejszej uchwały – „Wykaz parkingów objętych Strefą Płatnego Parkowania w Iławie”.

§ 2.

Ustala się opłaty za czas parkowania pojazdów samochodowych w Strefie Płatnego Parkowania w wysokości określonej w załączniku nr 2 do niniejszej uchwały.

§ 3.

Zasady obowiązujące przy parkowaniu pojazdów samochodowych w Strefie Płatnego Parkowania oraz sposób pobierania opłat, o których mowa w § 2 określa Regulamin w sprawie sposobu pobierania opłaty oraz zasad organizacji parkowania w Strefie Płatnego Parkowania, stanowiący załącznik nr 3 do uchwały.

§ 4.

1. Opłaty za parkowanie pojazdów samochodowych pobiera się w dni robocze: od poniedziałku do piątku – w godz. od 7:00 do 16:00, w okresie od 1 stycznia do 31 grudnia każdego roku z wyjątkiem dni ustawowo wolnych od pracy.

2. W uzasadnionych przypadkach (roboty drogowe, imprezy masowe organizowane w strefie płatnego parkowania), dopuszcza się czasowe wyłączenie płatnych miejsc parkingowych, na całym obszarze lub w ustalonej części strefy płatnego parkowania.

§ 5.

Miejsca parkingowe w Strefie Płatnego Parkowania są niestrzeżone.

§ 6.

Wykonanie uchwały powierza się Burmistrzowi Miasta Iławy.

§ 7.

Uchwała wchodzi w życie po upływie 14 dni od dnia ogłoszenia w Dzienniku Urzędowym Województwa Warmińsko - Mazurskiego

Przewodnicząca Rady Miejskiej
w Iławie **Aneta Rychlik**

Kaciej Dabka
red. ce prawy

BURMISTRZ
MIASTA IŁAWY
Dawid Kopiczewski

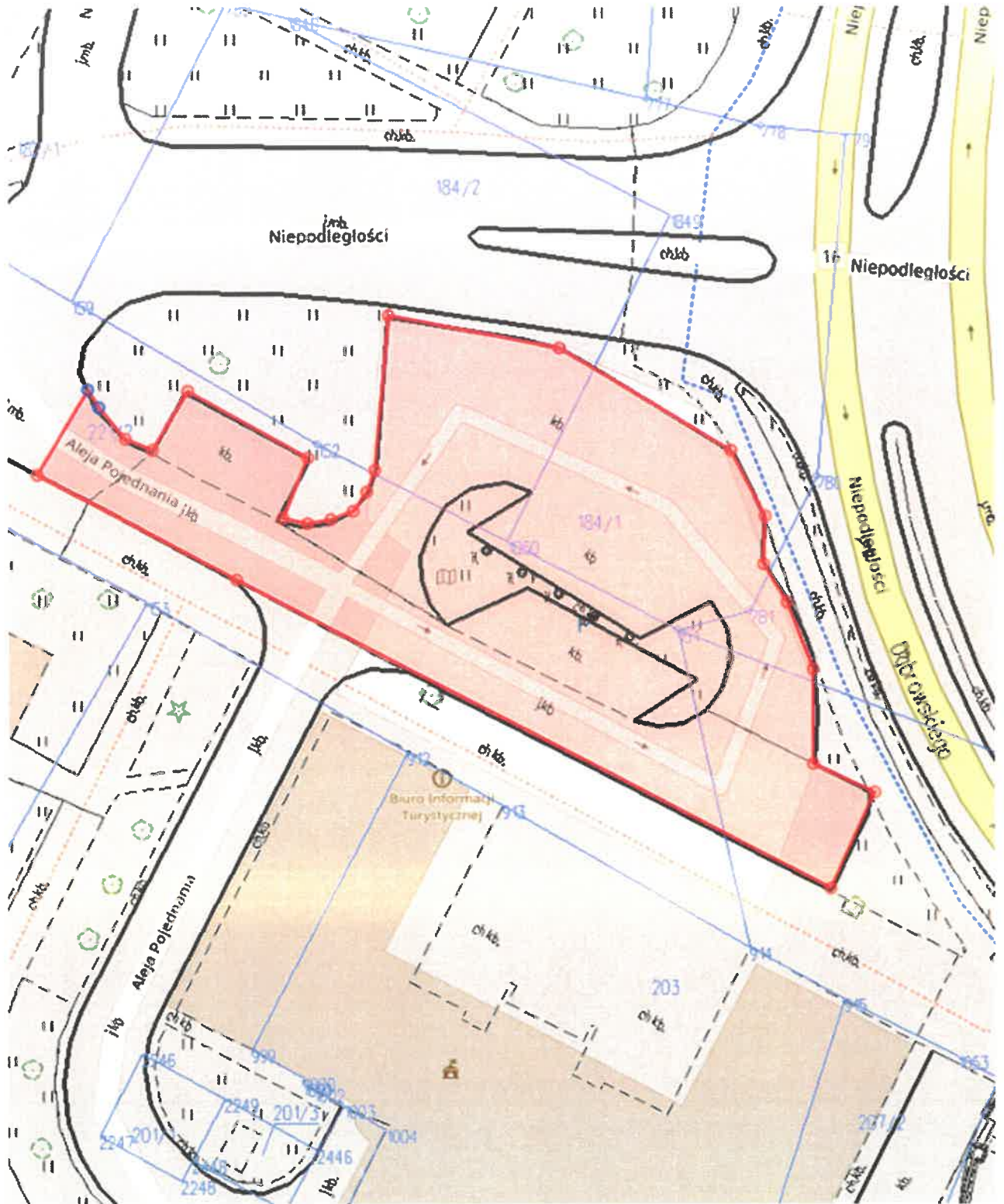
z up. Burmistrza
II ZASTĘPCA BURMISTRZA
Krzysztof Portjanek

Załącznik Nr 1 do uchwały Nr
Rady Miejskiej w Iławie
z dnia 2026 r.

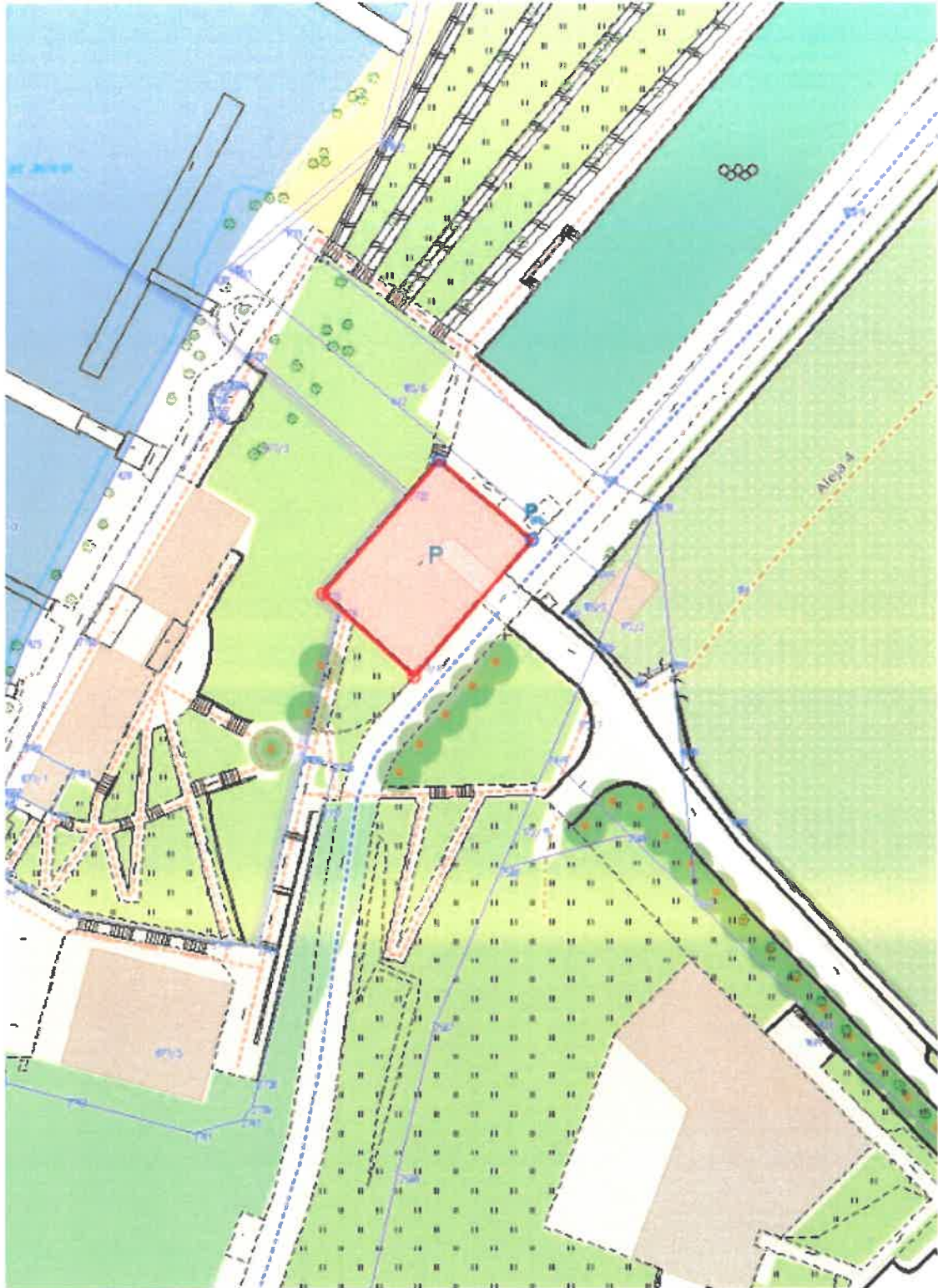
Wykaz parkingów objętych Strefą Płatnego Parkowania w Iławie:

Lp.	Nazwa ulicy
1.	ul. Niepodległości (przed Ratuszem Miejskim)
2.	ul. Dąbrowskiego (Ekomarina)
3.	ul. Kopernika (Sąd Rejonowy)
4.	ul. Kr. Jadwigi (przy fontannie miejskiej)
5.	ul. Andersa 2c (przed prokuraturą)
6.	ul. Wojska Polskiego, Broniewskiego, Żeromskiego (przy dworcu PKP)

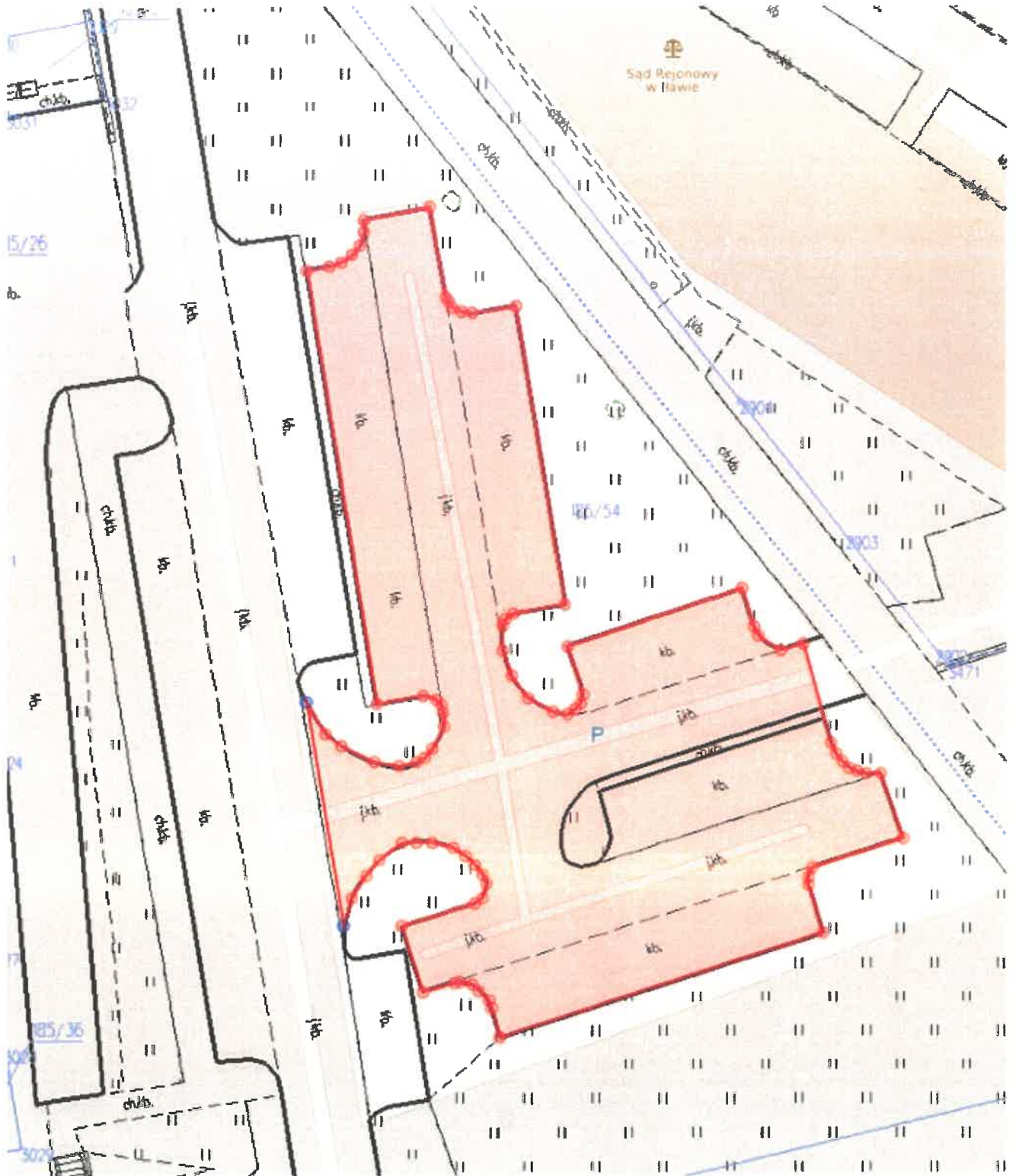
1. Ul. Niepodległości (przed ratuszem miejskim)



2. Ul. Jarosława Dąbrowskiego (Ekomarina)



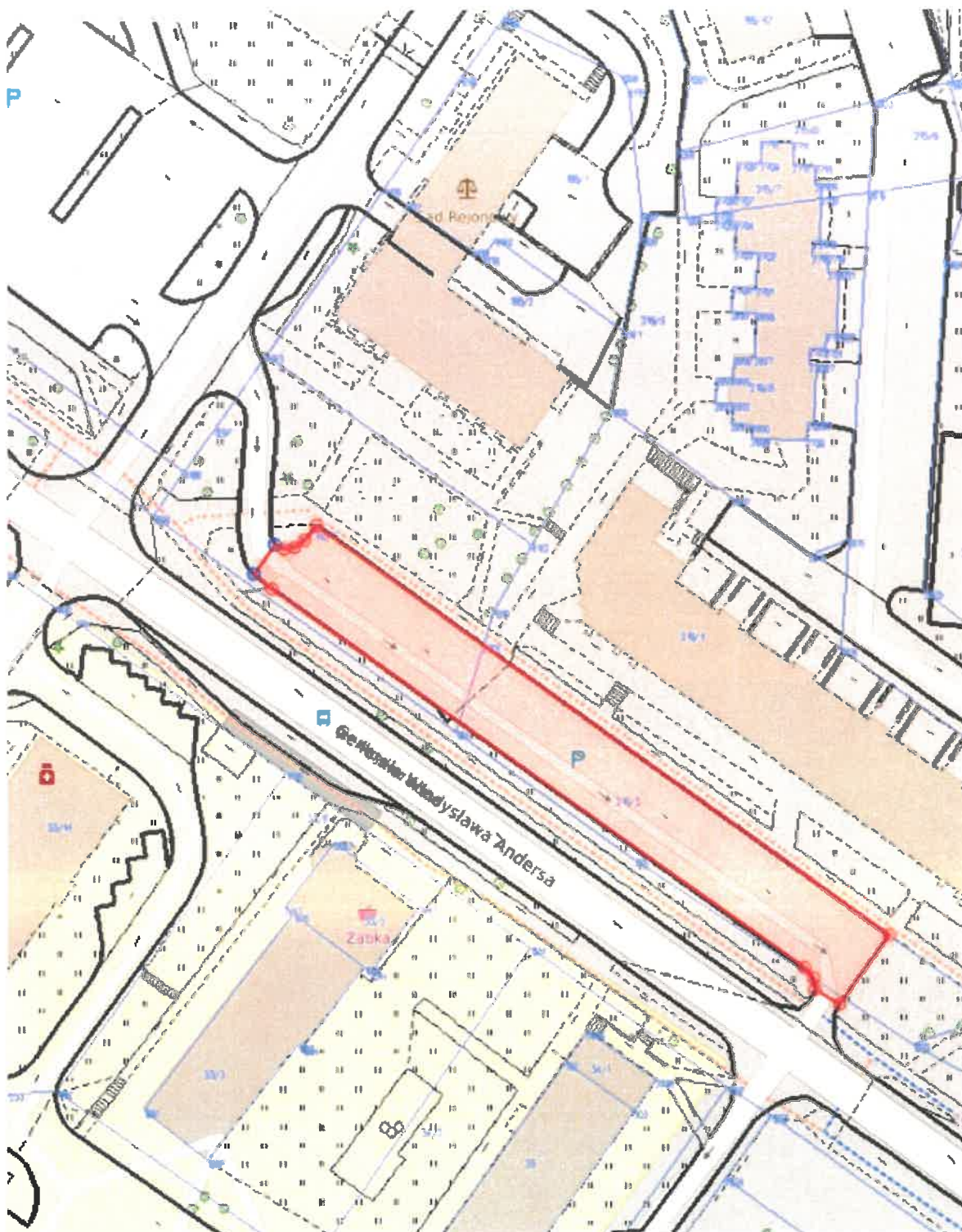
3. Ul. Mikołaja Kopernika (Sąd Rejonowy)



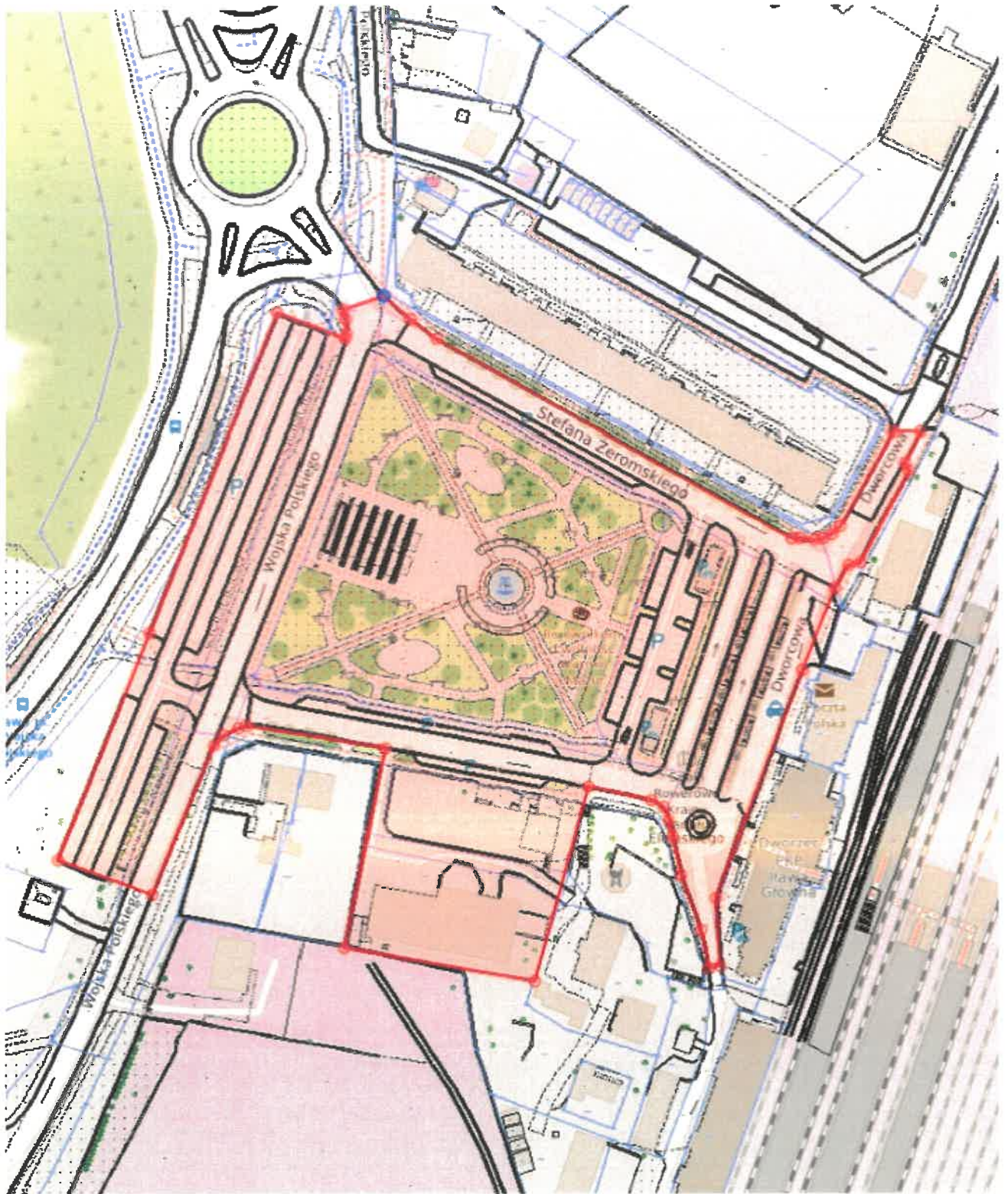
4. Ul. Kr. Jadwigi (przy fontannie miejskiej)



5. Ul. Gen. Władysława Andersa 2c (przed prokuraturą rejonową)



6. Ul. Wojska Polskiego, Władysław Broniewskiego,
Stefana Żeromskiego (przy dworcu PKP)



Załącznik Nr 2 do uchwały Nr
Rady Miejskiej w Iławie
z dnia2026 r.

Wysokość stawek opłat za parkowanie w SPP (w zł) w Iławie

Wysokość stawek opłat za czas parkowania pojazdów samochodowych w SPP w Iławie	Stawka zł / godz.
za pierwszą godzinę	4,00 zł
za drugą godzinę	5,00 zł
za trzecią godzinę	5,00 zł
za czwartą i każdą następną godzinę	4,50 zł
Opłaty dla posiadaczy Iławskiej Karty Mieszkańca	
za pierwszą godzinę	1,00 zł
za drugą godzinę	1,20 zł
za trzecią godzinę	1,40 zł
za czwartą i każdą następną godzinę	1,60 zł

Opłaty dodatkowe:

W przypadku niedokonania opłaty za parkowanie lub przekroczenia opłaconego czasu parkowania wysokość opłaty dodatkowej wynosi:	300,00 zł
W przypadku uiszczenia opłaty dodatkowej, w terminie 7 dni kalendarzowych od następnego dnia po powstaniu opłaty dodatkowej	150,00 zł

Załącznik Nr 3 do uchwały Nr
Rady Miejskiej w Iławie
z dnia 2026 r.

REGULAMIN W SPRAWIE SPOSOBU POBIERANIA OPŁAT ORAZ ZASAD ORGANIZACJI PARKOWANIA W STREFIE PŁATNEGO PARKOWANIA

§ 1. Regulamin określa sposób pobierania opłat za postój pojazdów samochodowych na drogach publicznych w Strefie Płatnego Parkowania w Iławie, wymienionych w załączniku nr 1 do niniejszej Uchwały.

§ 2. Użyte w regulaminie określenia oraz skróty oznaczają:

1. SPP - Strefa Płatnego Parkowania;
2. BOSPP - Biuro Obsługi Strefy Płatnego Parkowania;
3. kontroler SPP - pracownik upoważniony do kontroli wnoszenia opłat za parkowanie w SPP;
4. bilet parkingowy - wydruk z automatu parkingowego lub wykup w aplikacji telefonu komórkowego, stanowiący dowód wniesienia opłaty za parkowanie w SPP;
5. karta parkingowa - dokument wydany osobie niepełnosprawnej na podstawie art. 8 ustawy z dnia 20 czerwca 1997 r. Prawo o ruchu drogowym
6. automat parkingowy (parkomat) - urządzenie inkasujące wydające za opłatą bilety parkingowe,
7. wezwanie - raport - dokument wystawiany przez kontrolera SPP w czasie dokonywania przez niego kontroli, stwierdzający niewniesienie opłaty za parkowanie,
8. czas parkowania:
 - a) prawidłowy - udokumentowany biletem parkingowym lub zapłatą dokonaną telefonem komórkowym,
 - b) nieprawidłowy (nieopłacony) - czas parkowania w SPP bez wniesienia wymaganej opłaty, udokumentowany wezwaniem – raportem.

Rozdział I: PRZEPISY OGÓLNE

§ 3. 1. Za parkowanie w SPP pobiera się opłaty w zależności od czasu parkowania pojazdu w wysokości określonej w Załączniku Nr 2 do uchwały Rady Miejskiej w Iławie.

2. Opłaty, o których mowa w ust. 1, pobiera się za parkowanie pojazdów samochodowych w wyznaczonych miejscach, w dni robocze od poniedziałku do piątku w godzinach od 7:00 do 16:00 w okresie od 01.01 do 31.12, każdego roku. Z wyłączeniem parkingów objętych organizacją imprez oraz w dni ustawowo wolne od pracy.

§ 4. 1. Wykaz parkingów objętych SPP określa Załącznik Nr 1 do uchwały Rady Miejskiej w Iławie.

2. Wjazdy do SPP oznakowane są znakami D-44 „strefa płatnego parkowania”, natomiast wyjazdy znakami D-45 „koniec strefy płatnego parkowania”.

§ 5. 1. W SPP stosuje się następujące sposoby opłat za parkowanie:

- 1.1. Jednorazowy system opłat – niezwłocznie uiszczane opłaty po zaparkowaniu pojazdu, poprzez aplikację w telefonie komórkowym lub kartę płatniczą.
2. Rejestracji i zainstalowania aplikacji płatności w telefonie komórkowym dokonuje się samodzielnie poprzez Internet.
3. Postój pojazdów zaopatrzenia oraz taksówek w SPP w czasie jej funkcjonowania, z zastrzeżeniem §7 pkt 4, jest odpłatny tak, jak postój innych pojazdów.

§ 6. Od opłat zwolnione są pojazdy wymienione w art. 13 ust. 3 i 5 ustawy z dnia 21 marca 1985 r. o drogach publicznych (t. j. Dz.U. z 2025.889 t.j.).

§ 7.1. Ustala się zerową stawkę za parkowanie dla:

- 1.1. Oznakowanych pojazdów służb miejskich **podczas wykonywania obowiązków służbowych** (pogotowie gazowe, energetyczne, ciepłownicze, wodnokanalizacyjne, pogotowie ratunkowe, policja itp.).

1.2. Taksówek na wyznaczonych dla nich miejscach do postoju pomiędzy znakami D-19 „postój taksówek” i D-20 „koniec postoju taksówek”.

1.3. pojazdów publicznej komunikacji zbiorowej, zatrzymujących się na ustalonych dla nich przystankach;

1.4. Za pierwsze 2 następujące po sobie godziny parkowania dla pojazdów zasłużonych honorowych dawców krwi 1 stopnia oraz zasłużonych dawców przeszczepu posiadających zameldowanie na terenie Miasta Iławy (uprawnienie dotyczy jednego pojazdu zarejestrowanego w BOSPP i stanowiącego własność lub współwłasność zasłużonego honorowego dawcy krwi lub zasłużonego dawcy przeszczepu.)

2. Warunkiem skorzystania z zerowej stawki opłat o której mowa w § 7. ust 1 pkt 4) jest zarejestrowanie się w biurze BOSPP poprzez okazanie pracownikowi biura SPP:

2.1. Legitymacji Zasłużonego Honorowego Dawcy Krwi 1 stopnia z odpowiednim wpisem, poświadczonym pieczętą Centrum Krwiodawstwa lub legitymacji Zasłużonego Dawcy Przeszczepu.

2.2. Dowodu rejestracyjnego pojazdu, którego ma dotyczyć zwolnienie.

2.3. Dokumentu poświadczającego zameldowanie na pobyt stały na terenie Miasta Iławy.

2.4. Wyrażenie na piśmie zgody na przetwarzanie danych osobowych dla celów związanych ze skorzystaniem z uprawnień do zerowej stawki opłaty za parkowanie pojazdów w SPP.

3. Pojazd uprawnionego honorowego dawcy krwi lub przeszczepu będzie rejestrowany w systemie obsługującym parkomaty na terenie SPP, a korzystanie z uprawnienia będzie możliwe po wprowadzeniu numeru rejestracyjnego takiego pojazdu do pamięci parkomatu oraz wydruk i umieszczenie biletu ze stawką zerową za przednią szybą wewnątrz pojazdu, w sposób umożliwiający ich odczytanie bez jakichkolwiek wątpliwości, co do ich treści i ważności, niezwłocznie po zaparkowaniu pojazdu.

Rozdział II: REALIZACJA OPŁAT W SPP

§ 8. 1. Obowiązkiem kierowcy pojazdu samochodowego parkującego w SPP jest niezwłocznie - po zaparkowaniu - wniesienie opłaty za parkowanie.

2. Opłata za parkowanie pojazdów samochodowych obowiązuje na wszystkich parkingach objętych obszarem SPP.

3. Niedopełnienie obowiązku określonego w ust. 1 powoduje nałożenie na właściciela pojazdu samochodowego parkującego w SPP opłaty dodatkowej, której wysokość określona jest w Załączniku Nr 2 do uchwały Rady Miejskiej w Iławie.

4. Opłata jednorazowa dokonana za pomocą systemu płatności mobilnej obliczana jest proporcjonalnie do obowiązujących stawek określonych w Załączniku Nr 2 do uchwały Rady Miejskiej w Iławie, za rzeczywisty czas postoju liczony co do minuty.

5. W ramach wniesionej opłaty za parkowanie można zmieniać miejsce parkowania w SPP.

6. Niepełne wykorzystanie biletu parkingowego nie uprawnia do żądania zwrotu uiszczony opłaty.

Rozdział III: PARKOWANIE BEZ WNIESIENIA OPŁATY

§ 9. 1. Za parkowanie w SPP bez wniesienia opłaty, udokumentowane wezwaniem-raportem, pobiera się opłaty dodatkowe w wysokościach określonych w Załączniku Nr 2 do niniejszej uchwały Rady Miejskiej w Iławie.

2. Przez parkowanie w SPP bez wniesienia opłaty rozumie się:

2.1. parkowanie bez wniesienia opłat za parkowanie, zgodnie z zasadami określonymi w rozdziale II niniejszego regulaminu,

2.2. parkowanie ponad czas opłacony,

3. Opłatę dodatkową należy wpłacić w BOSPP w Iławie lub na rachunek bankowy podany na wezwaniu.

4. BOSPP czynne jest w okresie funkcjonowania Strefy Płatnego Parkowania, w dni robocze (od poniedziałku do piątku 7:00 – 16:00).

5. Opłata dodatkowa, o której mowa w ust. 1 zostaje anulowana po okazaniu kontrolerowi ważnego biletu parkingowego za okres nieopłaconego parkowania w tym samym dniu przed odjazdem ze SPP.
6. Anulowania opłaty dodatkowej dokonuje upoważniony pracownik Urzędu Miejskiego w Hławie, na podstawie określonych w ust. 5 okoliczności, podając przyczyny anulowania na oryginale i kopii wezwania.

Rozdział IV: KONTROLA CZASU POSTOJU POJAZDÓW

§ 10. 1. Do kontroli wnoszenia opłat za parkowanie pojazdów w SPP upoważnieni są wyłącznie kontrolerzy, którzy wykonują swoje czynności zgodnie z przepisami Regulaminu SPP.

§ 11. Obowiązkiem kontrolerów SPP jest kontrola parkowania pojazdów, a w szczególności:

1. kontrolowanie wnoszenia opłat za parkowanie pojazdów, sprawdzanie ważności biletów parkingowych oraz wniesienia opłat w parkomatach,
3. wypisywanie w terenie wezwań - raportów do uiszczenia opłaty dodatkowej za parkowanie bez wniesienia opłaty i umieszczanie ich za wycieraczką pojazdu samochodowego,
4. kontrola stanu oznakowania SPP oraz zgłaszanie nieprawidłowości w tym zakresie do operatora SPP.

§ 12. Kontrolerzy SPP nie pobierają żadnych opłat i nie prowadzą sprzedaży biletów parkingowych.

Rozdział V: POSTANOWIENIA KOŃCOWE

§ 13. 1. Wzory biletów parkingowych i wezwań-raportów określa operator SPP.

2. Wszelkie uwagi dotyczące funkcjonowania SPP, reklamacje związane z nałożonymi opłatami dodatkowymi przyjmowane są w siedzibie BOSPP.