

Grupa mieszkańców Ławy  
w Ławie  
(łącznie osób)  
reprezentowana przez:

B  
ul.  
14-200 Ława

2024-05-20  
6243/2024  
Rejestr  
Podpis

Biurow Rady Miejskiej  
WPLYNEŁO  
Data ..... 21.05.24  
Podpis .....

21.05.2024  
P. Burmistrz  
Komisji  
Ława, dnia 20 maja 2024 r.

Prezes Ławskich Wodociągów Sp. z o.o.  
Pan Dariusz Kowalski  
ul. Wodna 2  
14-200 Ława

Burmistrz Miasta Ławy  
Pan Dawid Kopaczewski  
ul. Niepodległości 13  
14-200 Ława

Rada Miejska w Ławie  
ul. Niepodległości 13  
14-200 Ława

## PETYCJA

**o zaprzestanie i zaniechanie budowy bram ogrodzeniowych pomiędzy ulicą Wodną a lasem – na drodze biegnącej wzdłuż stacji uzdatniania wody**

Na podst. art. 2 ust. 1 ustawy z dnia 11 lipca 2014 r. o petycjach (Dz. U. z 2018 r., poz. 870), składam – w imieniu grupy mieszkańców Ławy – petycję w sprawie zaprzestania i zaniechania budowy bram ogrodzeniowych pomiędzy ulicą Wodną a lasem – na drodze biegnącej wzdłuż stacji uzdatniania wody.

## UZASADNIENIE

Jako mieszkanka Ławy, w imieniu własnym oraz grupy mieszkańców, sprzeciwiam się budowie bram ogrodzeniowych pomiędzy ulicą Wodną a lasem - na drodze biegnącej wzdłuż stacji uzdatniania wody.

W przeszłości byliśmy wielokrotnie zapewniani, że droga nie zostanie zamknięta!

Budowa bram na wskazanym odcinku ograniczy a wręcz uniemożliwi dostęp do mojej posesji przy ulicy Wodnej 4. Poza oczywistymi problemami związanymi z codziennym funkcjonowaniem, w

związku z budową bram powstają poważne pytania o dostęp dla służb komunalnych czy ratunkowych, które nie są i nie będą w przyszłości w stanie dojechać do posesji od strony ulicy 1 Maja. W sytuacjach nagłych każda sekunda jest cenna, a opóźnienia wynikające z konieczności otwarcia bramy mogą mieć poważne konsekwencje. 2

Budowa bram uniemożliwi także w praktyce mieszkańcom części Ławy dostęp do lasu, który stanowi dla nich miejsce rekreacji, spacerów i kontaktu z naturą. Wielu ławian korzysta z tego terenu codziennie, ceniąc sobie możliwość swobodnego dostępu do zieleni i świeżego powietrza. Budowa bram ogrodzeniowych negatywnie wpłynie na naszą jakość życia.

Rozumiemy, że takie inwestycje mogą być uzasadnione względami bezpieczeństwa, niemniej jednak jesteśmy przekonani, że można znaleźć alternatywne rozwiązania (np. w postaci monitoringu lub zieleni buforowej), które nie będą wiązały się z zamykaniem dostępu do lasu i nie będą utrudniały codziennego funkcjonowania mieszkańców.

Wnosimy tym samym o przeanalizowanie możliwości zastosowania innych środków!

W imieniu swoim i mieszkańców Ławy, którzy podpisali tę petycję, wnoszę o zaprzestanie i zaniechanie budowy bram ogrodzeniowych we wskazanym miejscu. Wierzymy w znalezienie rozwiązania, które będzie korzystne dla mieszkańców Ławy.

Osoba do kontaktu:

ul. ...  
14-200 Ława

Załączniki:

1. Listy z podpisami mieszkańców

173 osób 179 pp. Puker  
dotarczo 25 szt stron

Biuro Rady Miejskiej  
WPLYNEŁO

Data ..... 24.05.24 .....

Podpis ..... *[signature]* .....

Ilawa, 20 maja 2024

ul.:

14-200 Ilawa

2024-05-21  
6356/2024

*[signature]*

Burmistrz Miasta Ilawy

Pan Dawid Kopaczewski

ul. Niepodległości 13

14-200 Ilawa

Działając w imieniu własnym jak i mieszkańców Ilawy, wyrażam sprzeciw w związku z planowanym zamknięciem drogi prowadzącej do lasu, znajdującej się pomiędzy Ilawskimi Wodociągami Sp.z.o. przy ul. Wodnej 2.

Na podstawie zebranych informacji ustalono, że od ubiegłego roku Prezes Ilawskich Wodociągów Pan Dariusz Kowalski w porozumieniu z Burmistrzem Ilawy, Panem Dawidem Kopaczewskim, planują na terenie Ilawskich Wodociągów przy ul. Wodnej 2 postawienie bramy od strony ul. Wodnej, uniemożliwiającej dostęp do lasu. W związku z powyższym, pod koniec 2023 r. wspólnie z właścicielką nieruchomości przy ul. Wodnej 4, Panią Bożeną Lubińską, udano się do Pana Burmistrza Dawida Kopaczewskiego. Na spotkaniu poinformowano Pana Burmistrza że zamknięcie drogi w znacznym stopniu uniemożliwi dojazd do posesji przy ul. Wodnej 4. Wskazując jednocześnie, że jest to jedyna możliwa droga którą mogą dojechać służby komunalne czy ratunkowe na teren posesji przy ul. Wodnej 4. Wskazując również, że wytyczona przez miasto droga dojazdowa do posesji Wodna 4 nie spełnia podstawowych norm w kategorii drogi dojazdowe do posesji, gdyż z powodu ukształtowania terenu droga jest stroma, pochyla, a ponadto w okresie zimowym oblodzona i zaśnieżona, uniemożliwiając dojazd do posesji. Ponadto jest to droga leśna powstała na skutek wydeptania jej przez spacerowiczów. Droga jest wyboista, nierówna z wystającymi z ziemi korzeniami drzew, z nisko zwisającymi gałęziami nad drogą oraz wąska z powodu posadowionych po obu stronach drogi drzewach. Po przedstawieniu powyższych argumentów Pan Burmistrz zapewnił, o możliwości przejścia i przejazdu przez drogę od ulicy Wodnej. Sprawa została omówiona na sesji Rady Miasta, podczas której podjęto decyzję o nie zamykaniu powyższej drogi.

Pod koniec kwietnia br., tuż przed zbliżającymi się wyborami na burmistrza miasta Ilawy, pomimo wcześniejszych zapewnień Pana Dawida Kopaczewskiego o niezamykaniu drogi od strony ul. Wodnej w kierunku lasu, pracownicy ilawskich wodociągów, wylali betonową stopę pod budowę bramy przesuwnej. Posiadając wiedzę o planowanym zamknięciu drogi przez prezesa Ilawskich Wodociągów Pana Dariusza Kowalskiego, udano się na umówione spotkanie z Panem Burmistrzem Dawidem Kopaczewskim, aby omówić kwestię związaną z wcześniejszymi zapewnieniami i obietnicami o niezamykaniu drogi. Nie zastano Pana Burmistrza, a spotkanie odbyło się z zastępcą Burmistrza Panią Dorotą Kamińską. Podczas spotkania otrzymano informację, że Pan prezes Ilawskich Wodociągów Dariusz Kowalski, wystąpił do Państwowego Gospodarstwa Wodnego Wody Polskie (PGWW) z wnioskiem o możliwość postawienia bram wjazdowych na terenie Ilawskich Wodociągów przy ul. Wodnej 2. Prezes argumentował powyższy wniosek poprawą strefy ochrony przed skażeniem epidemiologiczno-sanitarnym stacji uzdatniania wody pitnej.

Kolejny raz przedstawiono Pani Burmistrz powyższe argumenty o niezamykaniu drogi, jednocześnie wskazując, że ograniczy to dostęp do lasu dla lokalnej społeczności. Pani zastępca Burmistrza Pani Dorota Kamińska zapewniła, że cyt. „nie zostawię Was samych z tym problemem”. W ciągu tygodnia otrzymano od Państwa odpowiedź telefoniczną, czy Pan Dawid Kopaczewski i Dariusz Kowalski, wyrażą aprobatę o umożliwieniu przejścia i przejazdu przez teren Wodociągów”. Pomimo zapewnień do dnia dzisiejszego nie otrzymano informacji w kwestii omówienia i rozwiązania problemu z zamknięciem drogi. A ponadto w dniu 14 maja 2024 r. na drodze od strony lasu nowo powstały dwa metalowe słupy do bramy, mającej służyć zamknięciu drogi.

Mając na uwadze czynności zmierzające do zamknięcia drogi, uzyskano informację, z których wynika:

1. Państwowe Gospodarstwo Wodne Wody Polskie nie występowały z żadnym pismem do Ilawskiego Przedsiębiorstwa Wodociągów z obowiązkiem nakazu ustanowienia nowej strefy ochrony – granicy ujęcia wody, wynikające z zapisów ustawy Prawa Wodnego. Jak ustalono to prezes Wodociągów Pan Dariusz Kowalski sam z własnej inicjatywy wystąpił do PGWW o wyrażenie zgody na postawienie bram na terenie Ilawskich Wodociągów przy ul. Wodnej 2, aby uniemożliwić przejście osobom trzecim (lokalnej społeczności) przez drogę od strony ulicy Wodnej w kierunku lasu, argumentując to zmniejszeniem ryzyka zagrożenia skażenia wody. W tym miejscu warto podkreślić, że w przeszłości nie odnotowano aby kiedykolwiek miało dojść do próby skażenia wody ani gróźb jego dokonania. Na przestrzeni lat nie odnotowano, aby miało dojść do zanieczyszczeń mikrobiologicznych wody do spożycia

przez ludzi (wody czystej). Stan sanitarny ujęć wody jest określony jako bardzo dobry. Prezydent prezes spółki niejednokrotnie zapewniał o bardzo dobrej jakości ujęcia, to z udziałem wody i samej wody do picia. Nasuwa się pytanie: skąd nagle taka decyzja?

2. Ilawskie Wodociągi utrzymują wysokie standardy bezpieczeństwa umien. Związujące próbe skażenia wody, posiadają:
  - ogrodzony cały teren posesji, wykonany z metalowych słupów i siatk-ogrodzeniowej;
  - zautomatyzowane bramy przesuwne otwierane na przy pomocy pilota;
  - nowe kamery monitorujące całodobowo teren posesji;
  - zabezpieczenia alarmowe i czujniki antywłamaniowe;
  - latarnie oświetleniowe oraz lampy halogenowe;
  - całodobową służbę ochronną pełnioną przez pracowników ilawskich wodociągów.
3. W przepisach Prawa Wodnego, nie ma uregulowanych warunków zabudowy czy wytycznych jakie powinny być spełnione do zapewnienia bezpieczeństwa w ujęciu pośrednim i bezpośrednim w tym przy stacji uzdatniania wody. Nie ma podobnych warunków do określenia chociażby odległości stacji od ogrodzenia, ilości wymaganych bram, wysokość płotu, ilości kamer, itp.
4. Główna stacja uzdatniania wody przy ul. Wodnej 2 w Ilawie jest stosunkowo nową stacją spełniającą wysokie standardy do zapewnienia bezpieczeństwa przed zagrożeniem epidemiologiczno-sanitarnym.
5. Droga, którą próbuje się zamknąć istnieje od ponad 100 lat, i żadnemu z wcześniejszych prezesów nie przyszło na myśl o jej zamknięciu. Droga tą poruszają się mieszkańcy Ilawy w szczególności: biegacze, rodziny z dziećmi, grupy szkolno-przedszkolne, mieszkańcy pobliskiego osiedla. Nigdy nie doszło do, chociażby, usiłowania dokonania skażenia stacji uzdatniania wody oraz zaśmiecania terenu. Z uzyskanych informacji ustalono, że Prezesowi



Ilawskich Wodociągów nie podoba się, że mieszkańcy obserwują to co jego pracownicy wykonują w czasie pracy.

6. Jest wiele rozwiązań technicznych do zapewnienia ochrony infrastruktury krytycznej, a jeżeli ta, o którą usilnie zabiega Prezes Ilawskich Wodociągów, chociażby takie jak:

- podwyższenie ogrodzenia, uniemożliwiającego przedostanie się osób postronnych na teren placu wodociągów;
- zasłonięcie ogrodzenia, uniemożliwiające obserwację pracy pracowników;
- posadzenie wzdłuż ogrodzenia tui jak zrobiono za poprzednich prezesów.
- wzmożenie ochrony przez pracowników, czy służb trudniących się ochroną obiektów infrastruktury krytycznej.

7. Postawienie kolejnej bramy obok już istniejącej bramy, oddzielającej wejście osób postronnych, w znikomym stopniu ograniczy wejście osób postronnych na teren posesji. Zamknięcie bramy od strony lasu może spowodować, że teren będzie nieprzejezdny dla obecnie patrolujących tu patroli policji, co może skutkować eskalacją grupowania się młodzieży w tym rejonie, dając większą swobodę i możliwości do spożywania alkoholu, a tym samym zaśmiecania terenu, oraz aktów wandalizmu czy demoralizacji.

8. Zamknięcie przedmiotowej drogi doprowadzi do kolejnych zmiany adresu mieszkańców przy ul. Wodnej 4. Nadmieniam, że adres przy ul. Wodnej 4 był już dwukrotnie zmieniany na przeobrażenie 3 lat. Pierwsza zmiana nazwy z ul. Wojska Polskiego na ul. Wodną, gdyż nie było dojazdu na teren posesji z ul. Wojska Polskiego a jedynie z ul. Wodnej. A teraz w przypadku zamknięcia przedmiotowej drogi, dojazd do posesji będzie prowadził od strony ul. 1 Maja przez drogę leśną, która w żaden sposób nie spełnia warunków drogi dojazdowej do posesji a jedynie nadaje się do spacerowania. Kolejna taka zmiana nazwy ulicy wiązałaby się z licznymi zmianami w dokumentach, aktach notarialnych, itp.

9. Kolejnym argumentem przemawiającym za innym rozwiązaniem, niż zamknięcie drogi do nieruchomości przy ul. Wodnej 4 oraz innym mieszkańcom osiedla zamieszkałego przy ul. Wojska Polskiego „osiedla pod lasem” i lokalnej społeczności jest fakt, że do tej pory Hławskie Wodociągi poprzez ciągłe zlewanie wody na działki prywatne przyczyniły się w znacznej mierze do zalania łąk, należących do mieszkańców osiedla Wojska Polskiego łąk z ul. Smolki. Zalanie łąk - terenu uniemożliwiło ich właścicielom korzystanie ze swoich działek jako drogi dojazdowej do posesji. A ponadto Wodociągi przy pomocy przepompowni usytuowanej na działce nr 443 obręb 9 czerpią z niej wodę.

10. Co obecny prezes Hławskich Wodociągów Pan Dariusz Kowalski oraz Pan Dawid Kopaczewski zamierzają zrobić z kilkoma ogródkami działkowymi usytuowanymi na terenie należącym do Hławskich Wodociągów przy ul. Wodnej 2, z których korzystają osoby postronne?

11. W przypadku zamknięcia przedmiotowej drogi, niewątpliwie zostanie wystosowany wniosek do Burmistrza Miasta o wykonanie, spełniającej wymogi, drogi dojazdowej do posesji. Droga dojazdowa do posesji ul. Wodna 4, powinna spełniać warunki i umożliwiać służbom komunalnym, odśnieżarkom, czy służbom ratunkowym dojazd do posesji w każdej porze roku. Podjęcie decyzji o nieuwzględnieniu mojego wniosku może w rażący sposób przyczynić się do poniesienia znacznych kosztów z budżetu miasta na wykonanie drogi i utrzymanie jej.

12. Kolejnym argumentem przemawiającym za niezamykaniem drogi dojazdowej do posesji ul. Wodna 4, jest zagrożenie dla mieszkańców wymienionej posesji, w przypadku wystąpienia pożaru, lub innego zagrożenia życia i zdrowia, spowoduje wydłużenie czasu dojazdu lub braku możliwości dojazdu służb ratunkowych na w/w posesję w przypadku zamkniętych bram znajdujących się na terenie Wodociągów. Istotnym jest tu również fakt, iż przedmiotowa posesja graniczy z „ścianą lasu”, na którą mogłoby przenieść się pożar, a tym samym mogłoby to spowodować istotne zniszczenia w ekosystemie roślinnym i zwierzęcym.

13. Wytocznie drogi przez las, który jest rezerwatem przyrody negatywnie wpłynie na krajobraz i chroniony obszar.

14 Proszę o wyjaśnienie na podstawie jakiej decyzji, aktu prawnego, została wytyczona droga dojazdowa do posesji ul. Wodna 4. Oraz proszę o udzielenie informacji czy przy podjęciu decyzji o wytyczeniu drogi, przedmiotowa droga, według Miasta, spełniała wymogi umożliwiające dojazd służb porządkowych, drogi przeciwpożarowej lub służb ratunkowych. Na uwagę zasługuje również fakt, iż pomimo wyznaczenia notarialnie drogi dojazdowej do posesji ul. Wodna 2 od strony ul. 1 Maja, nie została ona naniesiona na mapę, o czym świadczy dołączony do niniejszego pisma, wydruk z aplikacji geoportal 2 Ilawa z dnia 19 maja 2024 r., na którym widnieje tylko droga dojazdowa do posesji ul. Wodna 4, prowadząca od ul. Wodnej przez teren Ilawskich Wodociągów (istniejąca od ponad 100 lat). Nie została naniesiona na mapach żadna inna droga dojazdowa do posesji Wodna 4

Postawienie tych dwóch bram spowoduje w znacznym stopniu ograniczenie korzystania przez lokalną społeczność dostępu do lasów państwowych. Pobudkami jakimi kieruje się Pan Dariusz Kowalski związanymi z zamknięciem drogi mieszkańcom do lasu, są nadinterpretacją przepisów, kierowanymi interesem własnym. A ponadto rozbudowa dodatkowego ogrodzenia terenu Wodociągów nie jest w żaden sposób niezbędna dla poprawy bezpieczeństwa ujęcia wody, gdyż istniejące zabezpieczenia w pełni spełniają swoje zadanie.

Proszę o pozytywne rozpatrzenie wniosku dotyczącego nie zamykania drogi od strony ul. Wodnej w kierunku lasu oraz potraktowanie sprawy jako priorytetowej dla mieszkańców Ilawy i udzielenie odpowiedzi na wszystkie podnoszone pytania i argumenty.

Do wiadomości

radni Rady Miejskiej w Ilawie

Załącznik

- Wydruk z geoportal 2 Ilawa





Ilawskie  
Wodociągi

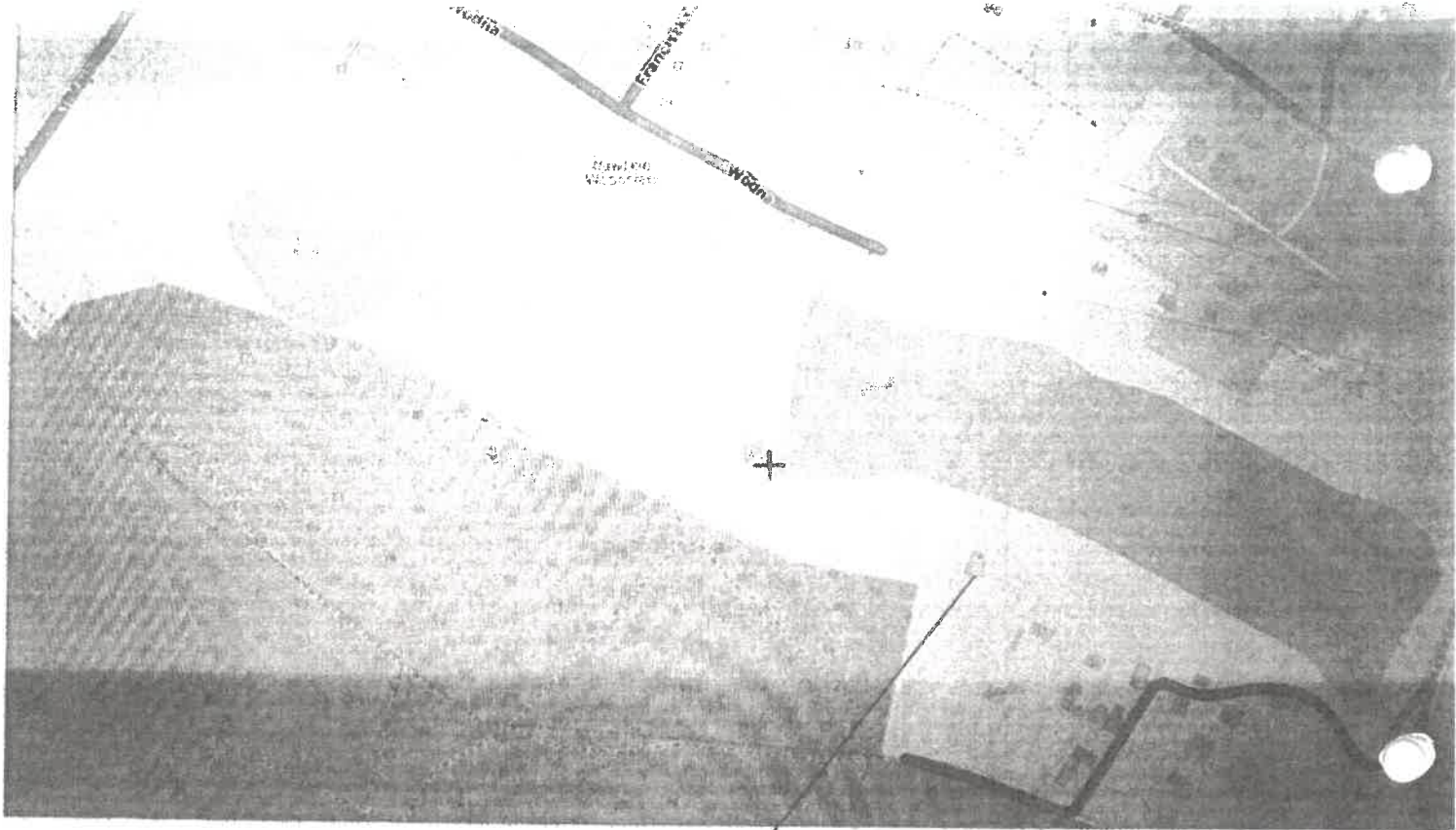
Wodna

Franciszka S.

Wodna

Wodnego





Zabudowa mieszkalna  
w. Wódka